

Guía de Inicio Rápido del ZumLink Z9-PE2

Gracias por comprar el FreeWave ZumLink Z9-PE2.

Esta **Guía de Inicio Rápido** ofrece procedimientos breves para la conexión del hardware y la configuración del Z9-PE2.

Nota: Para obtener información detallada sobre el Z9-PE2, descargue el Manual del Usuario del Z9-PE2 en <http://support.freewave.com/>. Se requiere registrarse para usar este sitio web.

¡Advertencia!
The Z9-PE2 (4 Port) se vende como un dispositivo cerrado, ensamblado en la fábrica de FreeWave. Abrir el dispositivo anula la garantía de FreeWave.

Equipo incluido

- Z9-PE2
- Adaptador y cables de alimentación
- Antena, adaptador de antena, fuente de alimentación 120AC a 12VDC, cable Ethernet (únicamente modelo Z9-PE-DEVKIT)

Equipo suministrado por el usuario

- Fuente de alimentación DC
- Cable de alimentación
- Cable USB a micro-USB (configuración)
- Cable Ethernet CAT5e / CAT6
- Antena aprobada por la FCC
- Computadora para su configuración

Instalación

FREEWAVE recomienda: Todos los cables de alimentación deben ser por lo menos de calibre **20AWG**. Se recomienda una línea de suministro eléctrico estable y dedicado.

El fuente de alimentación DEBE proporcionar más corriente que la cantidad de consumo que se indica en las especificaciones para el producto y el voltaje (por lo menos 377 mA a 12V DC).

¡Advertencia! Use protectores de descarga electrostática (ESD) para proteger al Z9-PE2 contra una descarga eléctrica y proporcionar potencia con la protección para sobrevoltaje.

Nota: Las imágenes en este procedimiento son para **Windows® 7 y/o Windows® 10 y Firefox®**.

1. Instale una antena aprobada por la FCC.
2. Conecte la línea (coaxial) de la antena al Z9-PE2.

¡Advertencia! Solo pueden usarse antenas aprobadas por la FCC. La antena debe instalarla en una estructura al aire libre que esté fija, montada y permanente, para cumplir con los requerimientos de exposición de RF. Toda antena que se instale al aire libre deberá estar conectada adecuadamente a tierra. Tenga extrema precaución cuando instale antenas y siga todas las instrucciones que la antena incluya.

(Tip) Si se instala una antena direccional, oriéntela adecuadamente.

3. Conecte el Z9-PE2 a la fuente de alimentación. Las luces LED parpadean para indicar el inicio.
4. Conecte el cable USB a la computadora y el Micro USB al Z9-PE2.

¡Importante! El USB NO alimenta el Z9-PE2. Solo proporciona una interfaz de configuración, señales de TX RX y GND son requeridas.

La **Figura 1** es un ejemplo del Z9-PE conectado a una computadora. Las conexiones USB son similares en el Z9-PE2.

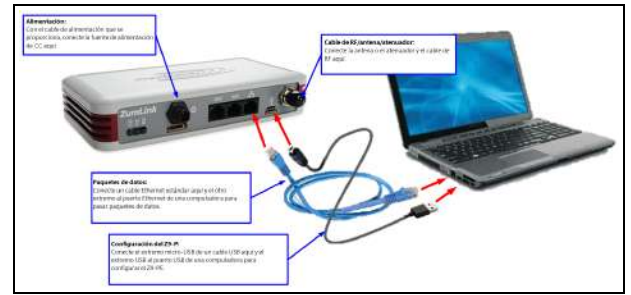


Figura 1: Z9-PE conectado a una computadora

Podrían abrirse las ventanas de controladores **FreeWave** y **ZumLink**.

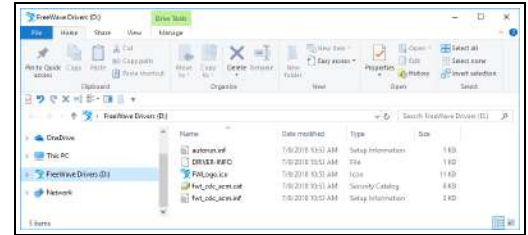


Figura 2: Ventana de controladores FreeWave

¡Importante! Los controladores se instalan automáticamente.

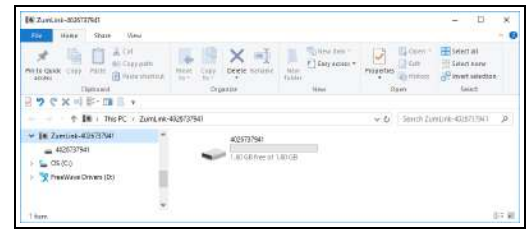


Figura 3: Ventana de ZumLink

5. Opcional: Use el puerto Ethernet para comunicaciones de datos.
6. Continúe con **Acceda al CLI y cambie la dirección IP y el Nodeld** (en [página 1](#)).

Acceda al CLI y cambie la dirección IP y el Nodeld

Nota: Este procedimiento proporciona una conexión de terminal **Tera Term** al CLI de FreeWave. Pueden usarse otros emuladores de terminal (p. ej., HyperTerminal, PuTTY). Las imágenes en este procedimiento son para **Windows® 7 y/o Windows® 10 y Firefox®**.

1. En la computadora conectada al Z9-PE2, abra un emulador de terminal (p. ej., **Tera Term** <http://tssh2.osdn.jp/>).
2. En **Tera Term**, haga clic en el menú **File** y seleccione **New Connection**. **Figura 4**

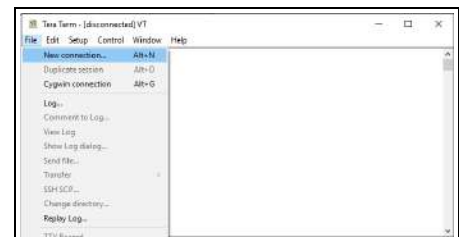


Figura 4: Menú File > New Connection

Se abre el cuadro de diálogo **Tera Term New Connection**.

- Haga clic en la flecha del cuadro de lista **Port** y seleccione el puerto COM al que esté conectado el producto Z9-PE2. **Figura 5**

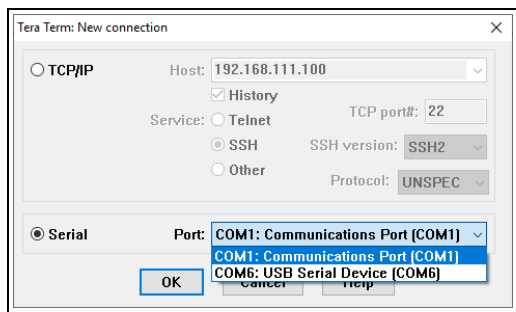


Figura 5: Seleccione el puerto COM del producto Z9-PE2

¡Importante!: La asignación de **Puerto** varía de una computadora a otra.

- Haga clic en **OK** para guardar los cambios y cerrar el cuadro de diálogo. La ventana de **Tera Term** muestra el puerto COM conectado y la velocidad en baudios en la barra de título de la ventana.
- En la ventana **Tera Term**, haga clic en el menú **Setup** y seleccione **Serial Port**. **Figura 6**

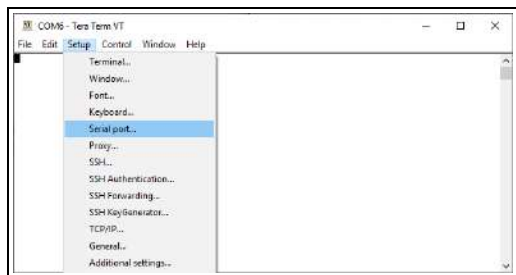


Figura 6: Menú Setup > Serial Port

Se abre el cuadro de diálogo **Tera Term: Serial Port Setup** con la configuración predeterminada del Z9-PE2. **Figura 7**

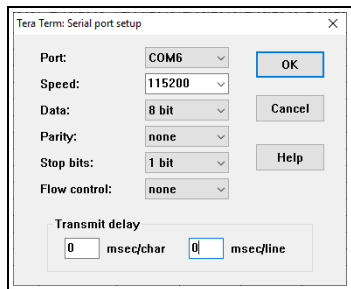


Figura 7: Cuadro de diálogo Tera Term: Serial Port Setup con la configuración predeterminada.

- Usando la **Figura 7** como ejemplo, verifique que la configuración del puerto COM sea:
 - Speed** (Baud rate): 115200
 - Data** (Databits): 8 bit
 - Parity**: none
 - Stop bits**: 1 bit
- Haga clic en **OK** para guardar los cambios y cerrar el cuadro de diálogo.
- En la ventana de **Tera Term**, pulse <Enter>. Regresa el inicio de sesión de FreeWave CLI.
- Introduzca **admin** para **Username** y pulse <Enter>.
- Introduzca **admin** para **Password** y pulse <Enter>.

Nota: El nombre de usuario y contraseña predeterminados es **admin**. Si el **nombre de usuario** o la **contraseña** han cambiado, introduzca la información correspondiente. La contraseña no aparece al escribirla; está en blanco.

Se abre la ventana **FreeWave Shell**. **Figura 8**

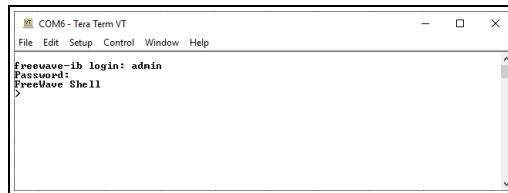


Figura 8: Ventana de FreeWave Shell

- En el indicador >, escriba **network** y pulse <Enter>. Aparece la configuración de **network**. **Figura 9**

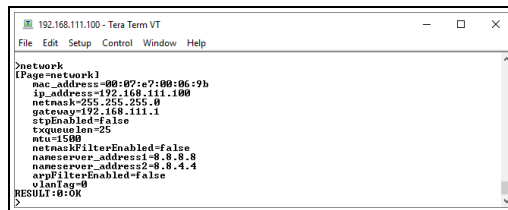


Figura 9: Ventana de Network

Nota: Los pasos 12 a 16 hacen la IP Address y nodeId únicas.

- En el indicador >, escriba **ip_address=nnn.nnn.nnn.nnn** y pulse <Enter>.
 - Nota:** En donde nnn.nnn.nnn.nnn es la IP Address asignada para la Z9-PE2.
- Opcional: Cambie las direcciones de **gateway** y **netmask** parameter, si se requiere.
- En el indicador >, escriba **nodeId=nnn** y pulse <Enter>.
 - Nota:** En donde nnn es un número de 1 a 5 dígitos exclusivo del radio conectado. El **nodeId** DEBE ser único en cada radio dentro de la misma **networkId**. El caso del Gateway no es necesario, NodeId es 1.
- En el indicador >, escriba **save** y pulse <Enter>.

Nota: Vaya a <http://support.freewave.com/> para iniciar sesión y descargar el firmware más reciente para el Z9-PE2. Se requiere registrarse para usar este sitio web.

Más información

Para obtener más información sobre el ZumLink Z9-PE2, visite <http://support.freewave.com/>. Para solicitar más ayuda, comuníquese con un distribuidor local o con FreeWave Technologies, Inc. al 303.381.9200 o 1.866.923.6168, o por correo electrónico a moreinfo@freewave.com. FreeWave Technologies, Inc. se reserva el derecho a hacer cambios sin previo aviso a este documento o al producto que aquí se describe. FreeWave no asume ninguna responsabilidad por el uso de este documento o por la violación de derechos de autor u otros derechos de propiedad. El Z9-PE2 cumple con las normas de la Parte 15 de la FCC. El funcionamiento está sujeto a las siguientes dos condiciones: 1) Este dispositivo no puede causar interferencia dañina y 2) este dispositivo debe aceptar toda interferencia que reciba, incluida la interferencia que podría causar un funcionamiento no deseado.

FreeWave Technologies, Inc.
5395 Pearl Parkway, Suite 100
Boulder CO 80301
www.freewave.com

Local: 303.381.9200
Línea gratuita: 1.866.923.6168
Fax: 303.786.9948

